

***BOSE***<sup>®</sup>



---

# SOUNDDOCK<sup>®</sup> SERIES II

## DIGITAL MUSIC SYSTEM

---

Owner's Guide | Brugervejledning | Bedienungsanleitung | Guía de usuario | Notice d'utilisation  
Manuale di istruzioni | Gebruiksaanwijzing | Bruksanvisningen

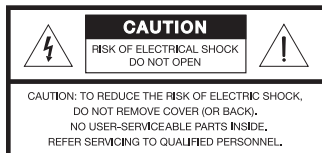
## INSTRUCTIONS IMPORTANTES RELATIVES À LA SÉCURITÉ


### Veillez lire cette notice d'utilisation


Prenez le temps de lire attentivement les instructions de cette notice d'utilisation. Elles vous seront précieuses pour installer et utiliser correctement votre système et vous aideront à tirer le meilleur parti de sa technologie. Conservez cette notice d'utilisation pour référence ultérieure.

**AVERTISSEMENT :** Pour limiter les risques d'incendie ou d'électrocution, ne pas exposer l'appareil à la pluie ou à l'humidité.

**AVERTISSEMENT :** Protéger l'appareil de tout risque de ruissellement ou d'éclaboussure. Ne pas placer d'objets contenant des liquides, tels que des vases, sur l'appareil. Comme avec tout appareil électronique, veiller à ne pas renverser de liquides sur aucune partie de l'appareil. Les liquides peuvent provoquer des pannes et/ou un risque d'incendie.



 Le symbole représentant un éclair avec une flèche à l'intérieur d'un triangle équilatéral est utilisé pour prévenir l'utilisateur de la présence d'une tension électrique dangereuse non isolée à l'intérieur de l'appareil. Cette tension est d'un niveau suffisamment élevé pour représenter un risque d'électrocution.

 Le symbole représentant un point d'exclamation à l'intérieur d'un triangle équilatéral signale à l'utilisateur la présence d'instructions importantes relatives au fonctionnement et à l'entretien de l'appareil dans cette notice d'utilisation.

### AVERTISSEMENTS

- Conservez la pile de la télécommande hors de portée des enfants. En cas de manipulation inappropriée, elle risque de provoquer un incendie ou des brûlures chimiques. Ne la rechargez pas, ne la démontez pas, ne la portez pas à une température supérieure à 100 °C et ne l'incinérerez pas. Pour jeter les piles usagées, respectez la réglementation locale. Remplacez la pile uniquement par une pile du même type, portant la même référence.
- La pile risque d'exploser si elle est remplacée par une pile inappropriée. Utilisez uniquement une pile au lithium de 3 volts Duracell, Eveready, Energizer, Maxell, Toshiba ou Sanyo, de type CR2032 ou DL2032.
- N'apportez aucune modification au système ou aux accessoires. Toute modification non autorisée peut compromettre votre sécurité, le respect des réglementations et les performances.
- Ne jamais placer d'objets enflammés, tels que des bougies allumées, sur l'appareil.

**REMARQUE :** L'étiquette d'identification du produit est située au-dessous de l'appareil.

**REMARQUE :** Ce produit doit être utilisé à l'intérieur. Il n'a pas été conçu ni testé pour une utilisation en extérieur, dans des véhicules ou sur des bateaux.

**REMARQUE :** Utilisez exclusivement le cordon fourni avec ce produit.

**REMARQUE :** Lorsque la fiche d'alimentation ou la prise multiple est utilisée comme dispositif de débranchement de l'appareil, elle doit rester facilement accessible.



Veillez à vous débarrasser de vos piles usagées conformément aux réglementations locales. Ne l'incinérerez pas.



廢電池請回收

**CE** Ce produit est conforme à toutes les directives de la Communauté Européenne qui s'y appliquent. L'attestation complète de conformité est disponible à l'adresse [www.Bose.com/compliance](http://www.Bose.com/compliance).

## INSTRUCTIONS IMPORTANTES RELATIVES À LA SÉCURITÉ

1. **Veillez lire ces instructions** avant d'utiliser le produit. Elles sont valables pour tous les composants.
2. **Conservez-les** pour toute référence ultérieure.
3. **Respectez tous les avertissements**, qu'ils soient donnés sur le produit lui-même ou dans la notice d'utilisation.
4. **Suivez toutes les instructions.**
5. **N'utilisez pas cet appareil à proximité d'eau ou d'une source d'humidité**, telle qu'une baignoire, un lavabo, un évier de cuisine, une piscine, dans un sous-sol humide ou tout autre emplacement humide.
6. **Utilisez uniquement un chiffon sec pour le nettoyage**, comme indiqué par Bose Corporation. Débranchez ce produit de la prise électrique murale avant de le nettoyer.
7. **Ne bloquez jamais les orifices d'aération. Suivez les instructions du fabricant pour l'installation** – Pour garantir un fonctionnement fiable du produit et protéger celui-ci contre tout risque de surchauffe, installez-le à un emplacement et dans une position permettant d'assurer une ventilation correcte. Par exemple, ne placez pas le produit sur un lit, un canapé ou toute autre surface semblable qui risquerait d'obstruer les ouvertures. Ne le placez pas sur un support fermé, tel qu'une bibliothèque ou une armoire qui empêche une libre circulation de l'air à travers les ouvertures.
8. **N'installez pas cet appareil à proximité d'une quelconque source de chaleur, telle qu'un radiateur, une arrivée d'air chaud, un four ou tout autre appareil (notamment les amplificateurs) produisant de la chaleur.**
9. **Protégez le cordon d'alimentation contre les risques de piétinement ou de pincement, notamment au niveau des fiches, des prises de courant et des branchements à l'appareil.**
10. **Utilisez uniquement les accessoires spécifiés par le fabricant.**
11. **Débranchez cet appareil pendant les orages ou au cours des longues périodes de non utilisation** afin d'éviter de l'endommager.
12. **Confiez toute réparation à du personnel qualifié. Une réparation est nécessaire lorsque l'appareil a été endommagé de quelque façon que ce soit (endommagement du cordon d'alimentation ou de la fiche électrique, renversement d'un liquide ou de tout objet sur l'appareil, exposition de l'appareil à la pluie ou à l'humidité, mauvais fonctionnement, chute de l'appareil, etc.).** N'essayez pas de réparer ce produit vous-même. L'ouverture ou la dépose d'un couvercle risque de

vous exposer à des tensions électriques ou autres dangers. Veuillez contacter Bose pour connaître les coordonnées du centre de réparation agréé le plus proche.

13. **Pour éviter tout risque d'incendie ou d'électrocution, ne surchargez pas les prises murales, les rallonges ou les prises multiples.**
14. **Ne laissez jamais d'eau ou d'objets pénétrer à l'intérieur du produit:** des éléments sous tension pourraient être touchés ou il pourrait se produire un court-circuit susceptible d'entraîner un incendie ou une électrocution.
15. **Consultez les marquages de sécurité sous le boîtier du produit.**
16. **Utilisez des sources d'alimentation appropriées** – Branchez le produit sur une source d'alimentation appropriée, comme indiqué dans les instructions relatives au fonctionnement ou signalé sur le produit.

### Informations sur les produits générateurs de bruit électrique

Ce matériel a fait l'objet de tests prouvant sa conformité aux limites imposées aux appareils numériques de classe B, conformément à la partie 15 des règlements de la FCC. Ces limites sont conçues pour offrir une protection raisonnable contre les interférences nuisibles dans une installation résidentielle. Ce matériel génère, utilise et est susceptible d'émettre de l'énergie à fréquence radio. À ce titre, s'il n'est pas installé ou utilisé conformément aux instructions, il est susceptible de perturber les communications radio. Cependant, il n'est nullement garanti que de telles perturbations ne se produisent pas dans une installation donnée. Si ce matériel perturbe effectivement la réception de la radio ou de la télévision (ce qui peut être vérifié en allumant et en éteignant le matériel), vous êtes invité à tenter de remédier au problème en prenant une ou plusieurs des mesures ci-dessous :

- Réorientez ou déplacez l'antenne de réception de l'appareil qui est victime d'interférences.
- Augmentez la distance séparant le matériel du récepteur.
- Connectez le matériel à une prise située sur un circuit différent de celui auquel est connecté le récepteur.
- Consultez votre revendeur ou un technicien radio/TV expérimenté pour assistance.

Ce produit est conforme aux spécifications de la réglementation ICES-310 classe B du Canada.

## SYSTÈME MUSICAL NUMÉRIQUE SOUNDDOCK® SÉRIE II

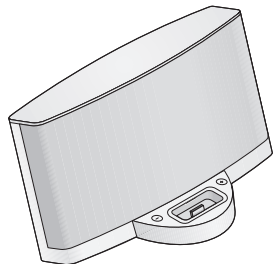
### Nous vous remercions pour votre acquisition

Merci d'avoir choisi le système musical numérique SoundDock® série II de Bose.

Spécialement conçu pour être utilisé avec votre iPod ou iPhone, ce système produit un son de la plus haute qualité, propice à une écoute musicale encore plus exceptionnelle. Que la musique provienne de votre iPod/iPhone ou d'un autre appareil connecté, ne soyez pas surpris s'il attire un public spontanément attiré par ce son.

### Déballage et mise en service

Vérifiez que tous les composants représentés ici se trouvent dans l'emballage. Conservez l'emballage pour toute utilisation ultérieure. Il représente le meilleur moyen de protéger votre système pour le transporter en cas de déménagement.



- Système musical numérique SoundDock série II



- Télécommande

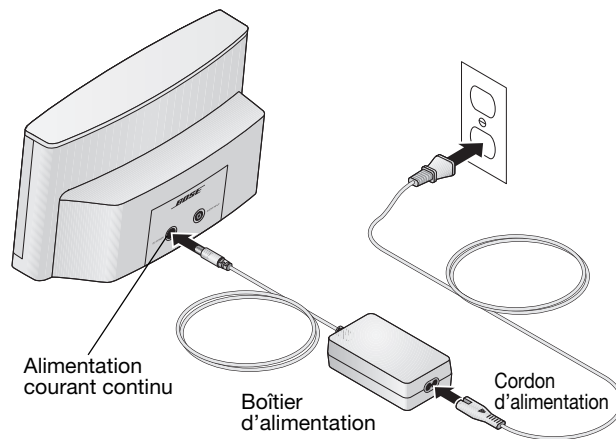


- Boîtier d'alimentation



- Cordon d'alimentation

1. Placez le système sur une surface horizontale stable.
2. Raccordez l'adaptateur secteur au connecteur d'entrée basse tension **DC POWER** à l'arrière du système.
3. Insérez la petite extrémité du câble d'alimentation dans le jack du boîtier d'alimentation.
4. Branchez l'autre extrémité de ce câble à une prise électrique. Un signal sonore indique que l'appareil est connecté au secteur.

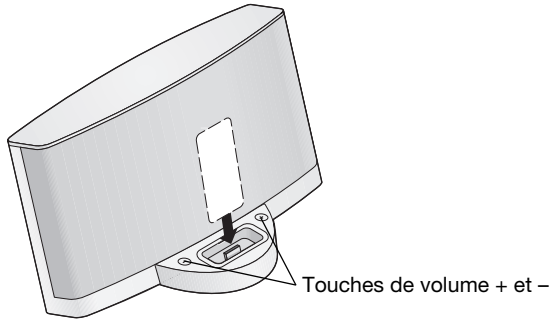


## Utilisation de l'iPod/iPhone

Vous pouvez utiliser le système immédiatement, avec l'adaptateur universel pour station d'accueil déjà installé. Vous pouvez aussi remplacer l'adaptateur installé par l'insert fourni avec votre iPod/iPhone.

Lorsque l'adaptateur ou l'insert est en place :

1. Mettez votre iPod/iPhone en lecture, puis insérez-le fermement dans la station d'accueil. La lecture débute immédiatement.

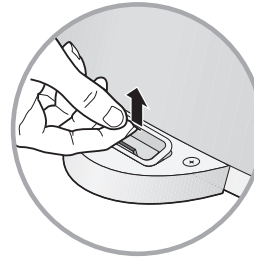


2. Pour régler le volume, utilisez les touches de la station d'accueil système ou de la télécommande.

**Remarque :** Lors de chaque pression sur l'une de ces touches, une petite diode en face avant de l'appareil s'allume brièvement.

Pour remplacer l'adaptateur universel :

1. Insérez un ongle dans la fente de l'adaptateur et tirez celui-ci vers le haut pour l'extraire de son logement dans la station d'accueil. Vous pouvez aussi insérer un objet fin et faire doucement lever sur l'adaptateur.



2. Placez votre insert dans le logement et appuyez sur les bords pour les enfoncer à niveau avec la station d'accueil.

## SYSTÈME MUSICAL NUMÉRIQUE SOUNDdock® SÉRIE II

## Utilisation de la télécommande

Appuyez sur l'une des touches (à l'exception de la touche Off) pour mettre votre système SoundDock sous tension.

### Off

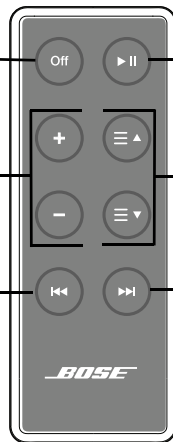
- Arrêt à la fois de l'iPod/iPhone et du système.

### Volume

- Appui prolongé : changer rapidement le volume.

### Saut/parcours en marche arrière

- Un appui : revenir au début de la piste en cours.
- Deux appuis : sauter au début de la piste précédente.
- Appui prolongé : parcours en marche arrière rapide.



### Lecture/Pause

- Pause et reprise de la lecture.
- Appui prolongé : lecture d'un autre appareil connecté pendant la charge de l'iPod/iPhone
- Choix d'une liste de lecture
- Écouter la liste de lecture suivante ou précédente.

### Saut/parcours en marche avant

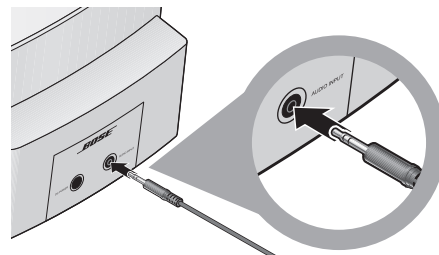
- Un appui : passer à la piste suivante.
- Appui prolongé : parcours en marche avant rapide.

**Remarque :** Lors de chaque pression d'une touche de la télécommande, une petite diode en face avant de l'appareil s'allume brièvement.

## Utilisation d'un autre lecteur audio

Pour écouter de la musique à partir d'un autre lecteur, connectez celui-ci au système. Vous devez disposer d'un câble (non fourni) comportant un mini-jack 3,5mm à une extrémité.

1. Réglez le volume de ce lecteur légèrement en dessous du maximum, puis raccordez-le au connecteur AUDIO INPUT.



2. Si l'iPod/iPhone se trouve dans la station d'accueil système et est en cours de charge, maintenez appuyée la touche Play/Pause pendant trois secondes pour entendre le son de l'autre lecteur.
3. Pour régler le volume, utilisez les touches de la station d'accueil système ou de la télécommande.

Les autres touches de la télécommande ne permettent pas de commander cet autre lecteur. Pour écouter à nouveau la musique de votre iPod/iPhone, appuyez sur la touche Play/Pause.

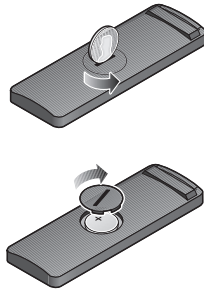
## Entretien du système

La seule opération de maintenance régulière requise pour la télécommande consiste à changer la pile si nécessaire. Vous pouvez aussi nettoyer le système le cas échéant.

### Remplacement de la pile de la télécommande

Si la télécommande cesse de fonctionner ou si sa portée semble avoir diminué, il est temps de remplacer la pile.

1. Utilisez une pièce de monnaie pour faire tourner le couvercle de la pile dans le sens inverse des aiguilles d'une montre.
2. Dégagez le couvercle et installez la nouvelle pile (CR2032 or DL2032) avec le côté plat vers le haut (le symbole + doit être visible).
3. Remettez le couvercle en place et tournez-le dans le sens horaire pour le verrouiller.



### AVERTISSEMENTS :

- Conservez la pile de la télécommande hors de portée des enfants. En cas de manipulation inappropriée, elle risque de provoquer un incendie ou des brûlures chimiques. Ne la rechargez pas, ne la démontez pas, ne la portez pas à une température supérieure à 100 °C et ne l'incinerez pas.
- Pour jeter les piles usagées, respectez la réglementation locale. Remplacez la pile uniquement par une pile du même type, portant la même référence.
- La pile risque d'exploser si elle est remplacée par une pile inappropriée. Utilisez uniquement une pile au lithium de 3 volts Duracell, Eveready, Energizer, Maxell, Toshiba ou Sanyo, de type CR2032 ou DL2032.

### Nettoyage du système


Nettoyez l'appareil avec un chiffon doux et sec. Vous pouvez également utiliser un aspirateur de faible puissance pour nettoyer les grilles.

- N'utilisez pas de solvants, de produits chimiques ou d'aérosols.
- Veillez à ce qu'aucun liquide ou objet ne pénètre dans les ouvertures.

## SYSTÈME MUSICAL NUMÉRIQUE SOUNDDOCK® SÉRIE II

## Dépannage

Problème	Mesure corrective
Votre iPod/iPhone ne s'insère pas correctement dans la station d'accueil	<ul style="list-style-type: none"> <li>• Retirez l'iPod/iPhone de la station d'accueil et vérifiez qu'il n'y a pas d'obstructions sur les connecteurs de celle-ci et sur l'iPod/iPhone. Remettez ensuite ce dernier en place.</li> <li>• Retirez votre iPod/iPhone de la station d'accueil, attendez cinq secondes et remettez-le en place. Il peut être nécessaire d'effectuer cette opération plusieurs fois.</li> </ul>
Aucun son n'est émis.	<ul style="list-style-type: none"> <li>• Augmentez le volume du système.</li> <li>• Montez le volume de l'iPod/iPhone ou du second lecteur audio si celui-ci est en lecture.</li> <li>• Vérifiez que le système est branché, que votre iPod/iPhone ou le second lecteur est sous tension, et qu'un enregistrement est en cours de lecture.</li> <li>• Appuyez sur la touche de lecture/arrêt de la télécommande. Appui prolongé : cette touche permet d'écouter le son d'un second lecteur pendant que l'iPod/iPhone est en charge.</li> <li>• Débranchez le câble secteur pendant une minute, puis rebranchez-le. Cette opération réinitialise le système (un signal sonore est émis lorsque le système est remis sous tension).</li> <li>• Vérifiez que vous disposez de la dernière version du logiciel de l'iPod/iPhone.</li> </ul>
Impossible de parcourir les listes de lecture de l'iPod/iPhone à l'aide de la télécommande	<ul style="list-style-type: none"> <li>• Vérifiez que votre iPod/iPhone contient bien des listes de lecture.</li> </ul>

Problème	Mesure corrective
<p>L'iPod/iPhone ne réagit pas aux touches de la télécommande du SoundDock® représentés :</p> 	<ul style="list-style-type: none"> <li>• Retirez votre iPod/iPhone de la station d'accueil, attendez cinq secondes et remettez-le en place.</li> <li>• Essayez d'utiliser la télécommande à partir d'un autre emplacement. Si elle fonctionne à partir de cet autre emplacement, son faisceau subit probablement des interférences du soleil ou de sources lumineuses puissantes. Nettoyez la petite lentille à l'avant de la télécommande à l'aide d'un chiffon doux et sec.</li> <li>• Vérifiez qu'il n'y a pas d'obstacle entre la télécommande et votre SoundDock.</li> <li>• Retirez la pile, puis réinsérez-la comme illustré en page 5.</li> <li>• Remplacez la pile de la télécommande comme illustré en page 5.</li> </ul>
<p>Le SoundDock ne répond à aucune commande</p>	<ul style="list-style-type: none"> <li>• Débranchez le câble secteur pendant une minute, puis rebranchez-le. Cette opération réinitialise le système (un signal sonore est émis lorsque le système est remis sous tension).</li> <li>• Contactez votre revendeur Bose® pour lui soumettre le problème.</li> </ul>
<p>Votre iPod/iPhone ne charge pas</p>	<ul style="list-style-type: none"> <li>• Retirez l'iPod/iPhone de la station d'accueil et vérifiez que les connexions sont propres. Réinsérez fermement l'iPod/iPhone.</li> <li>• Vérifiez que votre iPod/iPhone est un modèle compatible (voir page 9).</li> </ul>

## SYSTÈME MUSICAL NUMÉRIQUE SOUNDDOCK® SÉRIE II

---

### Garantie

---

Votre système musical numérique Bose® SoundDock série II est couvert par une garantie limitée. Les conditions détaillées de la garantie limitée sont notées sur la carte d'enregistrement qui accompagne votre système. Consultez la carte pour toutes instructions sur l'enregistrement. En cas d'oubli, les droits que vous confère cette garantie limitée ne s'en trouveront pas affectés.

Obligations de votre part pour bénéficier du service de garantie limitée :

1. Renvoyer le produit avec la preuve de son achat auprès d'un revendeur Bose agréé, en procédant comme ci-dessous :
2. Contactez la filiale Bose de votre pays ou zone géographique (consultez la page **Global.Bose.com/register** pour trouver cette information) afin d'obtenir les instructions nécessaires pour l'expédition ;
3. Procédez à l'étiquetage et à l'expédition, en port payé, à l'adresse fournie par la société Bose de votre pays, et indiquez clairement sur l'emballage extérieur tout numéro d'autorisation de retour. Les colis ne portant pas de numéro d'autorisation de retour, si ce dernier a été communiqué, seront refusés.

### Service client

---

Pour toutes questions sur le système musical numérique SoundDock, contactez votre revendeur Bose® local. Vous pouvez également contacter Bose directement (voir la liste des adresses figurant dans le carton d'emballage).

### Informations techniques

---

#### Puissance nominale

100-240V~ 50-60Hz, 1,5A, 81-100VA

#### Taille et poids

16,89 cm x 30,26 cm x 16,47 cm

2,1 kg

**Conçu pour :**

- iPod touch (1e, 2e, 3e et 4e générations)
- iPod nano (1e, 2e, 3e, 4e, 5e et 6e générations)
- iPod classic
- iPod avec vidéo
- iPod avec affichage couleur
- iPod avec Click Wheel
- iPod mini
- iPhone 4
- iPhone 3GS
- iPhone 3G
- iPhone

SoundDock et le design du système SoundDock sont des marques déposées de Bose Corporation aux États-Unis et dans d'autres pays.

iPhone, iPod, iPod classic, iPod nano et iPod touch sont des marques commerciales d'Apple Inc. et des marques déposées aux États-Unis et dans d'autres pays.

Les expressions « Conçu pour l'iPod » et « Conçu pour l'iPhone » signifient qu'un accessoire électronique a été conçu pour être connecté respectivement à un iPod ou à un iPhone et que son fabricant certifie la conformité avec les standards de performances d'Apple. Apple n'est pas responsable du fonctionnement de cet appareil ni de sa conformité avec les normes de sécurité. Prière de noter que l'utilisation de cet accessoire avec un iPod ou iPhone peut avoir un effet adverse sur ses fonctions de liaison sans fil.



331546-0010



***BOSE***<sup>®</sup>  
*Better sound through research*<sup>®</sup>

©2010 Bose Corporation, The Mountain,  
Framingham, MA 01701-9168 USA  
AM331546 Rev.00