

*The Bose® Lifestyle® Stereo Amplifier*

Bedienungsanleitung

**⚠️ WARNUNG:** Zur Vermeidung von Feuer oder elektrischem Schlag das System nicht Regen oder Feuchtigkeit aussetzen.



Diese VORSICHTSHINWEISE befinden sich an der Unterseite Ihres Lifestyle® Stereoverstärkers:



Das Blitz-Symbol in einem Dreieck weist den Benutzer darauf hin, dass im System nicht-isolierte Spannung vorliegt, bei der Stromschlaggefahr besteht.



Das am System angebrachte Ausrufezeichen in einem Dreieck weist den Benutzer darauf hin, dass die vorliegende Betriebsanleitung wichtige Betriebs- und Wartungsanweisungen enthält.

**⚠️ ACHTUNG:** Achten Sie zur Vermeidung von Stromschlägen darauf, dass das breite Ende des Steckers in die breite Buchse eingeführt wird und sicher einrastet.

### **Zusätzliche Sicherheitsinformationen**

Weitere Informationen finden Sie auf der Seite mit den zusätzlichen Sicherheitsinformationen, die dieser Betriebsanleitung beiliegt.

### **Bitte Betriebsanleitung lesen**

Lesen Sie diese Betriebsanleitung bitte sorgfältig durch. Sie hilft Ihnen bei der korrekten Einrichtung und Inbetriebnahme Ihres Lifestyle® Stereoverstärkers. Bewahren Sie diese Anleitung zu Referenzzwecken auf.

# Inhalt

---

---

Aufstellung des Lifestyle® Stereoverstärkers .....	4
Bevor Sie beginnen .....	4
Auspacken .....	4
Auswahl eines Aufstellortes für Ihren Lifestyle® Stereoverstärker .....	5
Anschließen des Lifestyle® Stereoverstärkers an ein Multi-Room-System .....	7
Anschließen des Lifestyle® Stereoverstärkers (SA 1) an ein Lifestyle® Media Center. ....	9
Anschließen des Lifestyle® Stereoverstärkers an ein Music Center Modell 20 .....	11
Anschließen des Lifestyle® Stereoverstärkers an ein Music Center Modell 5 .....	13
Anschließen von Lautsprechern an den Lifestyle® Stereoverstärker .....	14
So stellen Sie fest, ob Sie einen Lifestyle® Verstärker mit zwei Betriebsspannungen besitzen	15
Anschließen der Anlage ans Stromnetz .....	15
Pflege Ihres Lifestyle® Stereoverstärkers .....	16
Reinigung des Verstärkers .....	16
Schutz von im Freien verlegten Kabeln .....	16
Fehlersuche .....	16
Kundendienst .....	17
Garantie .....	17
Technische Daten .....	18

## Wichtige Informationen

Die Seriennummer befindet sich auf der Unterseite des Lifestyle® Stereoverstärkers.

Seriennummer: \_\_\_\_\_

Kaufdatum: \_\_\_\_\_

Wir schlagen vor, dass Sie Ihre Quittung und die Garantiekarte zusammen mit dieser Bedienungsanleitung aufbewahren.

# Aufstellung des Lifestyle® Stereoverstärkers

## Bevor Sie beginnen

Wir bedanken uns für Ihren Kauf des Bose® Lifestyle® Stereoverstärkers. Der Lifestyle® Stereoverstärker bietet eine einfache Lösung, wenn Sie Ihr Lifestyle® System um nichtaktive Bose Umfeldlautsprecher oder nichtaktive Zusatzauslautsprecher erweitern möchten. Die in diesem Verstärker eingesetzte, von Bose entwickelte integrierte Signalverarbeitungstechnologie sorgt sogar bei leise gestellten Lautsprechern für vollen, gesättigten Stereoklang. Mit der Lifestyle® Stereoverstärker-Erweiterung Ihres Systems können Sie die Bose-Klangqualität und den Bedienkomfort des Lifestyle® Systems auch im Garten, auf der Terrasse, am Swimming Pool, in Garage oder Hobbyraum genießen.

## Auspacken

**⚠️ WARNUNG:** Halten Sie die Plastikbeutel außer Reichweite von Kindern, die sonst eventuell darin ersticken könnten.

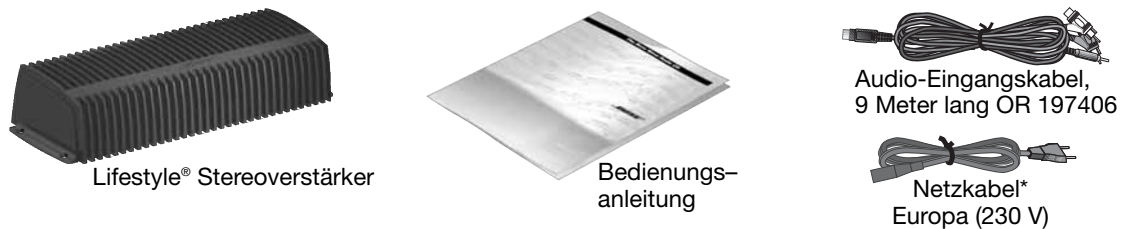
Packen Sie das System vorsichtig aus. Vergewissern Sie sich, dass alle in Abbildung 1 aufgeführten Komponenten Ihres Lifestyle® Stereoverstärkers enthalten sind. Heben Sie das Verpackungsmaterial für eine eventuelle spätere Verwendung auf. Der Transport ist in den Originalverpackungsmaterialien am sichersten.

**🎵 Hinweis:** Suchen Sie auf der Unterseite des Verstärkers nach der Seriennummer, und tragen Sie diese in das entsprechende Feld auf Seite 3 ein.

Falls irgendeine Komponente des Systems beschädigt scheint, nehmen Sie das System nicht in Gebrauch, sondern unterrichten Sie Bose oder Ihren Bose-Vertragshändler unverzüglich davon. Eine Liste der Kundendienststellen und Telefonnummern liegt dem Versandkarton bei.

### Abbildung 1

Kartoninhalt



\* In den USA und Kanada wird der Lifestyle® Stereoverstärker mit einem 120-V-Netzkabel, in anderen Ländern je nach Bedarf mit einem 230- bzw. 240-V-Netzkabel geliefert. Lautsprechermodelle für zwei Betriebsspannungen werden mit 120 V-Netzkabel und 230 V-Adapterstecker geliefert. Anleitungen zur Einstellung der korrekten Netzspannung entnehmen Sie bitte dem Abschnitt „So stellen Sie fest, ob Sie einen Lifestyle® Verstärker mit zwei Netz-betriebsspannungen besitzen“ auf Seite 15.



**🎵 Hinweis:** Verwenden Sie ausschließlich das mit dem Lifestyle® Stereoverstärker mitgelieferte Netzkabel. Den Stecker AUF KEINEN FALL in irgendeiner Art und Weise verändern, falls dieser nicht in Ihre Steckdose passt. Wenden Sie sich an den Bose-Kundendienst um Hilfe.

**🎵 Hinweis:** Der Lifestyle® Stereoverstärker ist AUSSCHLIESSLICH zur Benutzung mit Bose Umfeld-Passivlautsprechern oder nichtaktiven Zusatzauslautsprechern vorgesehen.

**⚠️ ACHTUNG:** Wenn Sie ein Gerät für zwei Betriebsspannungen gekauft haben, stecken Sie den Stecker ERST DANN in eine Steckdose, nachdem Sie die Stellung des Spannungswählers auf der Rückseite des Geräts überprüft haben. Einstellung der falschen Spannung kann das Gerät beschädigen. Siehe „So stellen Sie fest, ob Sie einen Lifestyle® Verstärker mit zwei Netz-betriebsspannungen besitzen“ auf Seite 15.

## Auswahl eines Aufstellortes für Ihren Lifestyle® Stereoverstärker

Wählen Sie nach den folgenden Gesichtspunkten einen geeigneten Platz für den Lifestyle® Stereoverstärker aus.

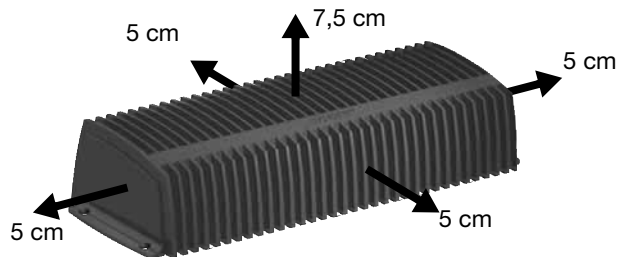
**⚠ ACHTUNG:** Stellen Sie den Verstärker NICHT auf Oberflächen, die nicht tragfähig genug sind, oder unter denen sich Gefahrenpotentiale wie elektrische Leitungen oder Wasserrohre befinden. Der Verstärker ist nur zur Benutzung in geschlossenen Räumen vorgesehen. Er ist nicht für die Benutzung im Freien oder auf Booten vorgesehen oder getestet.

Der Verstärker braucht zwar nicht in der Nähe des Lifestyle® Systems oder der Zusatzlautsprecher zu stehen. Beachten Sie bei der Aufstellung jedoch die folgenden Punkte:

- Der Verstärker sollte in einem geschlossenen Raum, nicht weiter als 2,5 m von einer Steckdose entfernt aufgestellt werden.
- Stellen Sie sicher, dass der Verstärker nicht in größerem Abstand als das mitgelieferte 9 m lange Audio-Eingangskabel aufgestellt wird.
- Stellen Sie den Verstärker in einem Raum auf, in dem die Temperatur nicht mehr als 45°C beträgt.
- Die besten Leistungen erzielen sie, wenn der Verstärker an einem gut durchlüfteten Ort aufgestellt wird.
- STELLEN SIE DEN VERSTÄRKER NICHT AN EINE VÖLLIG EINGESCHLOSSENE STELLE – Wenn er auf einem Regal, im Bücherschrank oder in einem TV-Video-Wagen aufgestellt werden soll, muss rund um den Verstärker auf allen Seiten mindestens 5 cm Platz (Abbildung 2) und oberhalb des Verstärkers mindestens 7,5 cm Luftraum sein. Wenn nicht genug Luftkühlung vorhanden ist, schaltet sich automatisch der Überhitzungsschutz des Verstärkers ein und reduziert den Lautstärkepegel.
- Stellen Sie den Verstärker NICHT auf eine hitzeempfindliche Oberfläche, z. B. die polierte Holzoberfläche teurer Möbelstücke. Er erzeugt wie alle elektrischen Geräte eine gewisse Wärmeabstrahlung.
- Verwenden Sie den Verstärker NICHT in feuchten Räumen. Feuchtigkeit darf auf keinen Fall in das Gerät eindringen.

### Abbildung 2

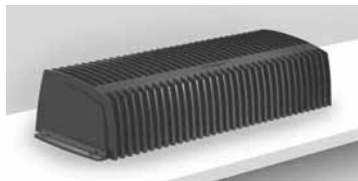
Notwendiger Abstand zwischen Verstärker und anderen Materialien oder Oberflächen



- Die Gummifüße des Verstärkers sorgen bei der Aufstellung auf einer waagerechten Oberfläche wie dem Boden oder einem Regal (Abbildung 3) für Stabilität und verhindern Kratzer.

### Abbildung 3

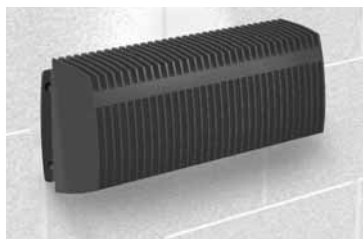
Aufstellung auf einer waagerechten Oberfläche



- Zur Anbringung des Verstärkers an der Wand (Abbildung 4) werden die Gummifüße entfernt und die bereits bestehenden Löcher im Verstärkergehäuse verwendet. Empfehlungen zur Anbringung finden Sie in Abbildung 5 auf Seite 6.

### Abbildung 4

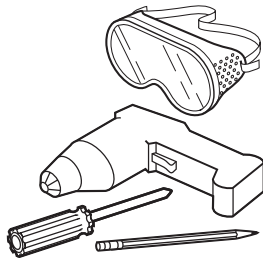
Anbringung an der Wand



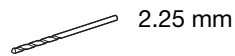
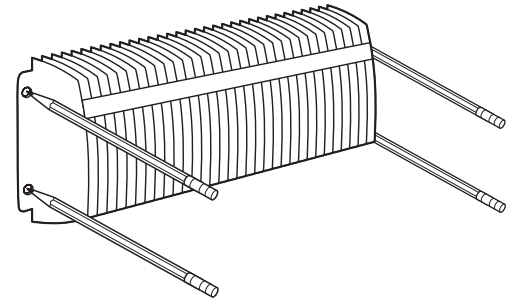
**Abbildung 5**

Empfohlene Verdübelung

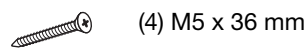
Dazu benötigen Sie:



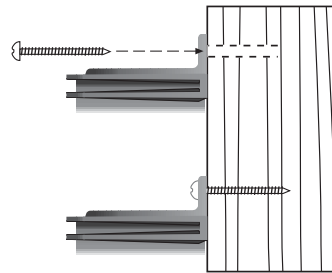
Zum Anzeichnen der Löcher zuerst die GummifüÙe entfernen. Dann den Verstärker anhalten und durch die Löcher im Verstärkergehäuse hindurch an der Wand anzeichnen.



2.25 mm



(4) M5 x 36 mm



Holz wand



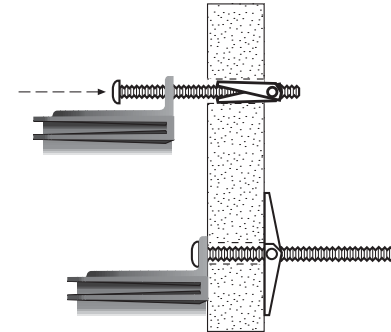
12 mm



(4) M5 x 75 mm



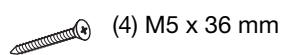
(4) M5



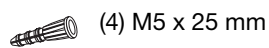
Rigipsplatte



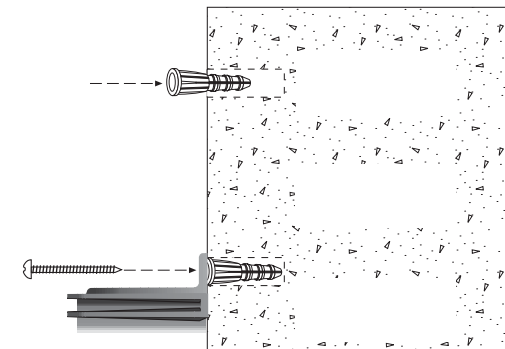
6 mm



(4) M5 x 36 mm

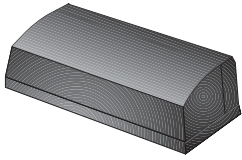


(4) M5 x 25 mm



Gemauerte  
Wand

## Anschließen des Lifestyle® Stereoverstärkers an ein Multi-Room-System

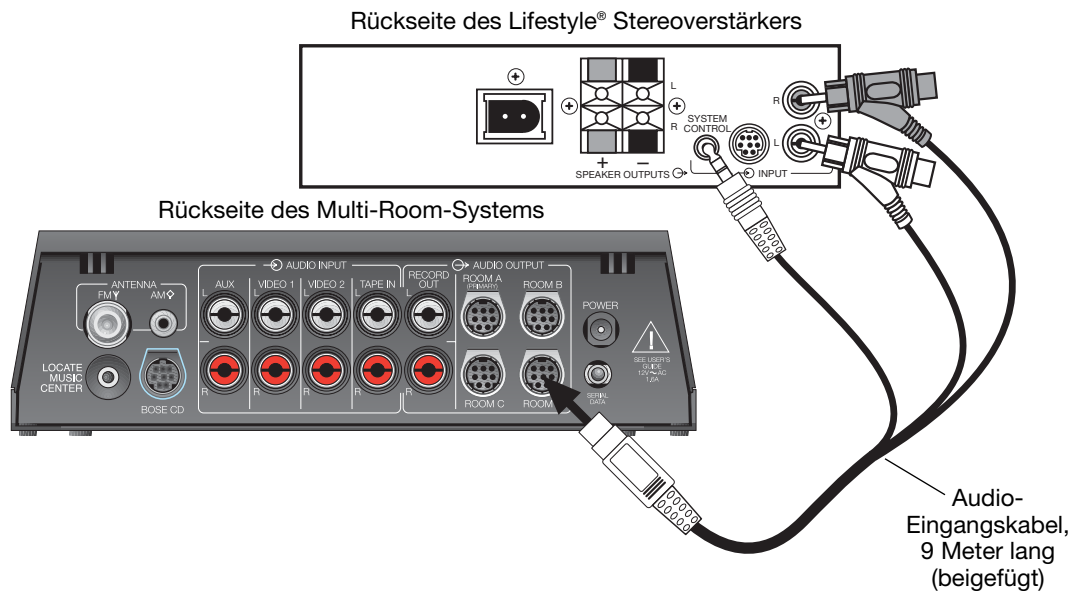


**⚠ ACHTUNG:** Stellen Sie das Lifestyle® System aus, und ziehen Sie den Netzstecker des Music Centers, bevor Sie etwas daran anschließen. Stecken Sie den Netzstecker des Verstärkers erst DANN in die Steckdose, wenn Sie alle anderen Anschlüsse hergestellt haben.

1. Stecken Sie den Mehrfach-Pin-Stecker am einen Ende des Audio-Eingangskabels in eine der freien ROOM-Ausgangsbuchsen (B, C oder D) hinten am Multi-Room-System (Abbildung 6).
2. Stecken Sie den 3,5 mm-Ministecker in die SYSTEM CONTROL-Buchse hinten am Verstärker.
3. Stecken Sie den weißen RCA-Huckepack-Stecker am Ende des beiliegenden Kabels in die L (links) INPUT-Buchse. Stecken Sie den roten RCA-Huckepack-Stecker in die R (rechte) INPUT-Buchse des Verstärkers.

**Abbildung 6**

Kabelverbindungen zwischen einem Multi-Room-System und dem Lifestyle® Stereoverstärker



## Betrieb in mehr als einem Raum mit dem Personal® Music Center



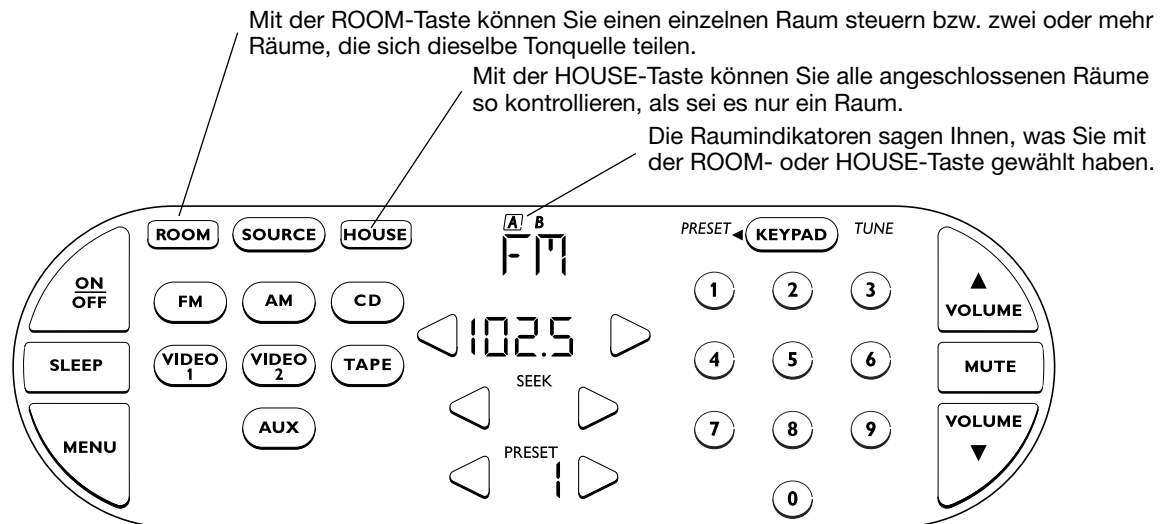
Multi-Raum-Systeme werden mit dem Personal® Music Center gesteuert; es sind keine Einstellungen interner Schalter notwendig, um mehrere Räume mit Lautsprechern kontrollieren zu können. Wenn Sie sich allerdings ein zweites Personal® Music Center anschaffen, müssen Sie dieses erst entsprechend einrichten.

🎵 **Hinweis:** Bitte schlagen Sie in der Bedienungsanleitung des Lifestyle® Systems nach, wenn Sie weitere Auskünfte zum Betrieb des Systems in mehr als einem Raum benötigen.

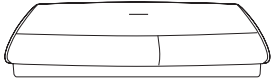
Mit dem Personal® Music Center können bis zu vier Paar Bose® Aktivlautsprecher in verschiedenen Räumen gesteuert werden. Diese Räume werden als Raum A, B, C und D bezeichnet, wobei Raum A der Primärraum ist (derjenige, der für ein Einraum-System benutzt würde). Wenn zwei oder mehr Räume an Ihr System angeschlossen sind, werden auf Ihrem Personal® Music Center ROOM- und HOUSE-Tasten sowie Raumindikatoren (A, B, C und/oder D) angezeigt. Abbildung 7 zeigt das Beispiel-Display eines Zweiraumsystems.

### Abbildung 7

Beispiel eines Displays für ein Zweiraumsystem



## Anschließen des Lifestyle® Stereoverstärkers (SA 1) an ein Lifestyle® Media Center

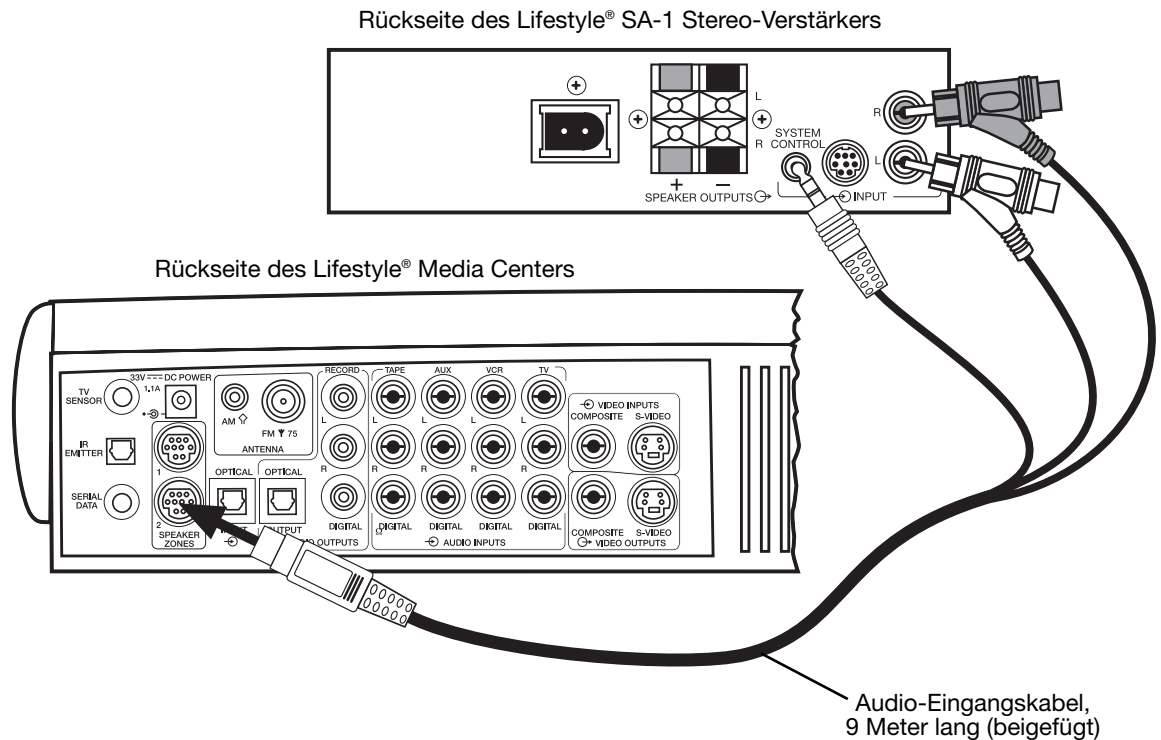


**⚠ ACHTUNG:** Schalten Sie das Lifestyle® System aus, und ziehen Sie den Netzstecker des Media Centers, bevor Sie etwas daran anschließen. Stecken Sie den Netzstecker des Verstärkers erst DANN in die Steckdose, wenn Sie alle anderen Anschlüsse hergestellt haben.

1. Stecken Sie den Multi-Pin-Stecker am einen Ende des Audio-Eingangskabels in die SPEAKER ZONES 2-Ausgangsbuchse hinten am Media Center (Abbildung 8).
2. Stecken Sie den 3,5 mm-Ministecker am anderen Ende des Audio-Eingangskabels in die SYSTEM CONTROL-Buchse hinten am Verstärker.
3. Stecken Sie den weißen RCA-Huckepack-Stecker am Ende des Audio-Eingangskabels in die L (linke) INPUT-Buchse. Stecken Sie den roten RCA-Huckepack-Stecker in die R (rechte) INPUT-Buchse des Verstärkers.

### Abbildung 8

Kabelverbindungen zwischen dem Lifestyle® Media Center und dem Lifestyle Stereo-Verstärker (SA 1)



### Inbetriebnahme der Fernbedienung

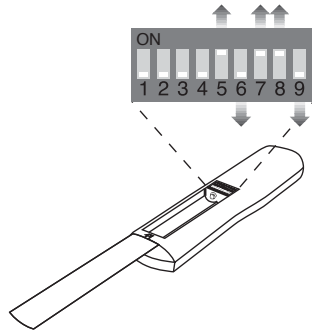
Zur Steuerung der Ausgänge in ZONE 2 müssen Sie eine zweite Fernbedienung in Betrieb nehmen.

1. Öffnen Sie das Batteriefach der Fernbedienung, um die Mikroschalter freizulegen (Abbildung 9).
2. Stellen Sie sicher, dass die Geräte-Code-Schalterstellungen (1, 2, 3 und 4) mit denen in Ihrer ersten Fernbedienung übereinstimmen.
3. Stellen Sie sicher, dass Schalter 5, 7 und 8 nach oben und Schalter 6 und 9 nach unten geschoben sind.

🎵 **Hinweis:** Bitte schlagen Sie in der Bedienungsanleitung des Lifestyle® Systems nach, wenn Sie weitere Auskünfte zum Betrieb des Systems in mehr als einem Raum benötigen.

**Abbildung 9**

Schalterstellung der Fernbedienung für ZONE 2



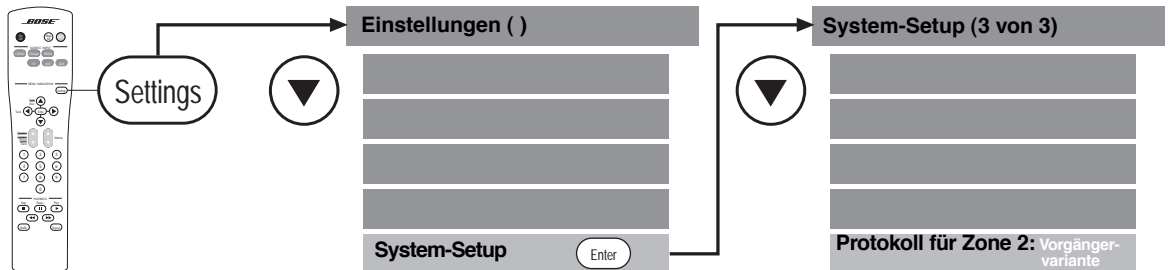
### Einstellung des Protokolls für Zone 2

Um das ordnungsgemäße Funktionieren des SA-1 Verstärkers mit einem Lifestyle® Media Center zu gewährleisten, müssen Sie das Protokoll für Zone 2 auf Vorgängervariante-Modus einstellen (Abbildung 9a).

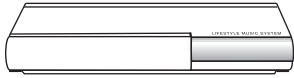
1. Drücken Sie bei eingeschaltetem Lifestyle® DVD-System die Taste Settings auf der Fernbedienung. Der Display wird auf dem Bildschirm angezeigt.
2. Rollen Sie mit der Taste „Pfeil abwärts“ nach unten und wählen Sie durch Drücken der Eingabetaste „System-Setup“.
3. Sie sehen jetzt ein Menü mit dem Namen „System-Setup (1 von 3)“. Rollen Sie abwärts bis zu „weiter...“. Rollen Sie durch das Menü über (2 von 3) bis (3 von 3). Der letzte Punkt im Menü System-Setup (3 von 3) ist das Protokoll für Zone 2.
4. Drücken Sie die Taste „Pfeil nach rechts“ und stellen Sie das Protokoll dadurch von Normal auf Vorgängervariante um.
5. Schalten Sie das System vor Benutzung der Zone 2 aus und wieder an; dadurch wird sichergestellt, dass das Protokoll für Zone 2 im Vorgängervariante-Modus neugestartet wird.

**Abbildung 9a**

Einstellung des Protokolls für Zone 2



## Anschließen des Lifestyle® Stereoverstärkers an ein Music Center Modell 20

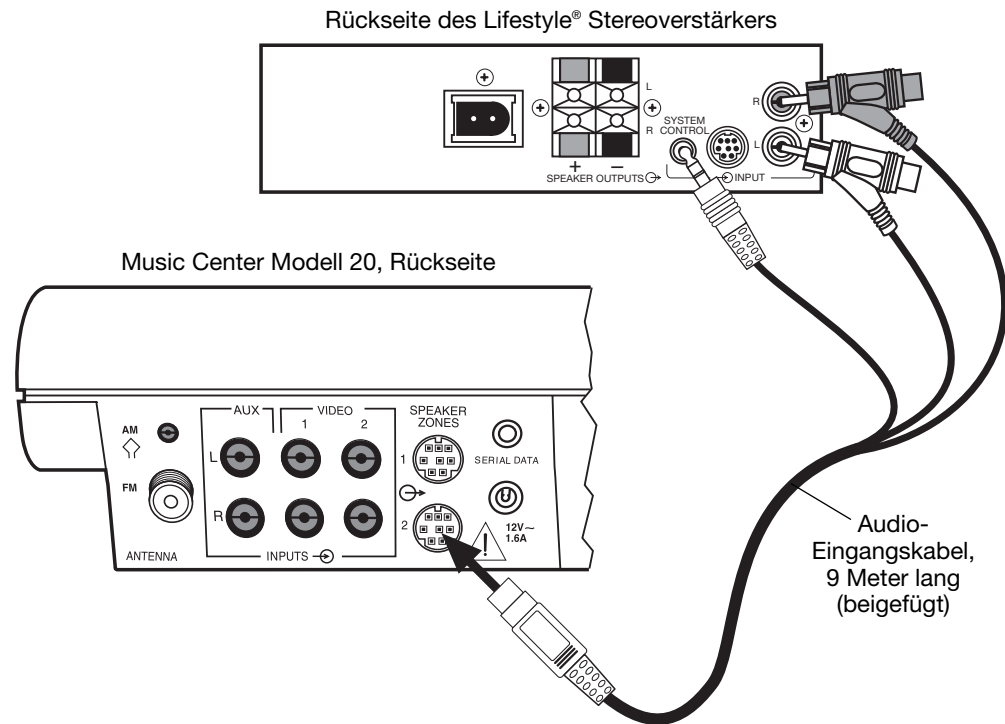


**ACHTUNG:** Stellen Sie das Lifestyle® System aus, und ziehen Sie den Netzstecker des Music Centers heraus, bevor Sie etwas daran anschließen. Stecken Sie den Netzstecker des Verstärkers erst DANN in die Steckdose, wenn Sie alle anderen Anschlüsse hergestellt haben.

1. Stecken Sie den Mehrfach-Pin-Stecker am einen Ende des Audio-Eingangskabels in die SPEAKER ZONES 2-Ausgangsbuchse auf der Rückseite des Music Centers (Abbildung 10).
2. Stecken Sie den 3,5 mm-Ministecker in die SYSTEM CONTROL-Buchse hinten am Verstärker.
3. Stecken Sie den weißen RCA-Huckepack-Stecker am Ende des beiliegenden Kabels in die L (links) INPUT-Buchse. Stecken Sie den roten RCA-Huckepack-Stecker in die R (rechte) INPUT-Buchse des Verstärkers.

### Abbildung 10

Kabelverbindungen zwischen dem Music Center Modell 20 und dem Lifestyle® Stereoverstärker



## Inbetriebnahme der Fernbedienung RC-20 für ZONE 2

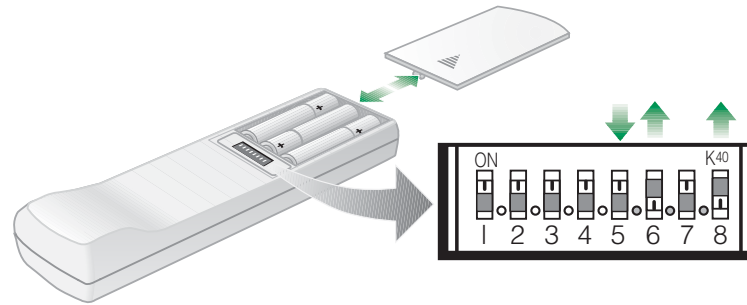
Wenn Sie ein System mit Music Center Modell 20 besitzen, müssen Sie zur Steuerung der Ausgänge in ZONE 2 eine zweite Fernbedienung in Betrieb nehmen.

1. Öffnen Sie das Batteriefach der Fernbedienung, um die Mikroschalter freizulegen (Abbildung 11).
2. Stellen Sie sicher, dass die Gerätecode-Schalterstellungen (1, 2, 3 und 4) mit denen in Ihrer ersten Fernbedienung übereinstimmen.
3. Schieben Sie Schalter 5 nach unten (aus), 6 nach oben (an) und 8 nach oben (an).

🎵 **Hinweis:** Bitte schlagen Sie in der Bedienungsanleitung des Lifestyle® Systems nach, wenn Sie weitere Auskünfte zum Betrieb des Systems in mehr als einem Raum benötigen.

### Abbildung 11

Schalterstellung der Fernbedienung für ZONE 2



## Anschließen des Lifestyle® Stereoverstärkers an ein Music Center Modell 5

Bei Systemen mit Music Center Modell 5 sind Heimkino-Lautsprecher an die FIXED OUTPUT-Ausgänge hinten am Music Center angeschlossen. Zum Anschließen des Lifestyle® Verstärkers müssen die Heimkinolautsprecher kurzzeitig aus den FIXED R- und FIXED L OUTPUT-Buchsen herausgezogen werden.

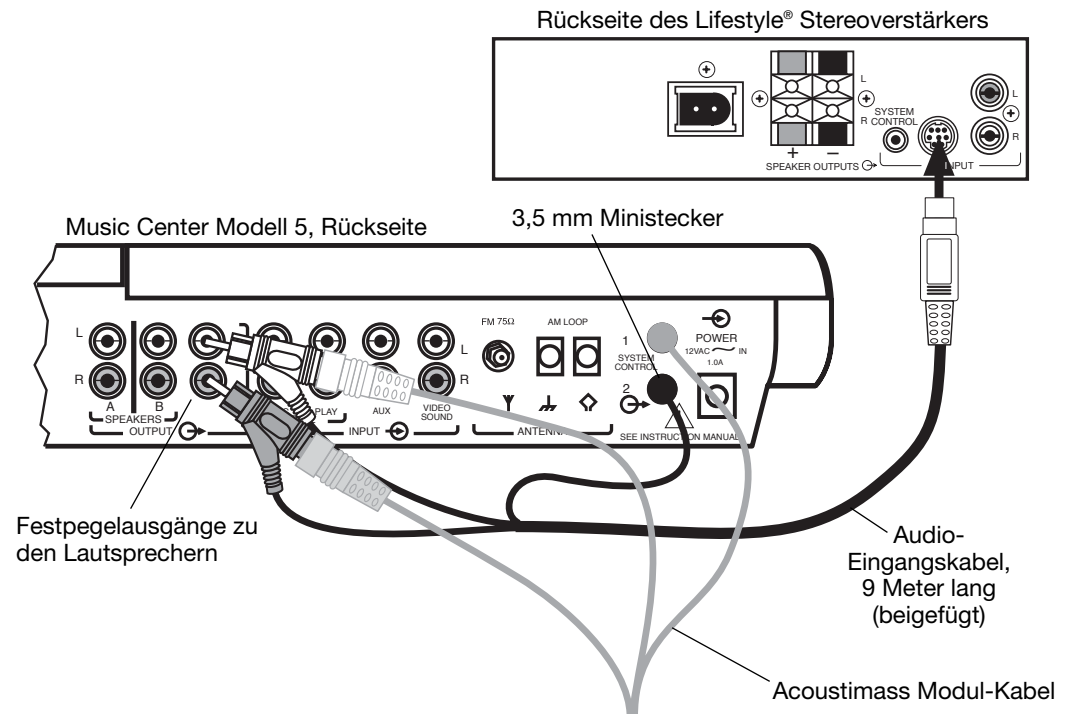
**⚠️ ACHTUNG:** Stellen Sie das Lifestyle® System aus, und ziehen Sie den Netzstecker des Music Centers heraus, bevor Sie etwas daran anschließen. Stecken Sie den Netzstecker des Verstärkers erst DANN in die Steckdose, wenn Sie alle anderen Anschlüsse hergestellt haben.

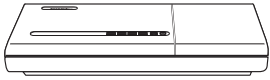
**⚠️ ACHTUNG:** Schließen Sie das Audioeingangskabel des Lifestyle® Stereoverstärkers NICHT an den Ausgängen SPEAKERS A oder SPEAKERS B an. Der Verstärker ist für den Anschluß an einen Festpegel-Audioausgang vorgesehen und muß daher an die FIXED OUTPUT-Buchse angeschlossen werden.

1. Stecken Sie den Mehrfach-Pin-Stecker am Ende des Audio-Eingangskabels in die Mehrfach-Pin-INPUT-Buchse hinten am Verstärker (Abbildung 12).
2. Stecken Sie den 3,5 mm-Minstecker in die SYSTEM CONTROL 2-Buchse hinten am Music Center.
3. Ziehen Sie die beiden Audio-Eingangskabel auf der Rückseite des Music Centers aus den FIXED OUTPUT-Buchsen heraus.
4. Stecken Sie den roten RCA-Huckepack-Stecker des beiliegenden Kabels in die R (rechte) FIXED OUTPUT Buchse. Stecken Sie den weißen RCA-Huckepack-Stecker in die L (linke) FIXED OUTPUT-Buchse.
5. Stecken Sie den roten RCA-Stecker des Acoustimass® Modul-Kabels auf den roten Huckepack-Stecker und den weißen RCA-Stecker auf den weißen Huckepack-Stecker.

### Abbildung 12

Kabelverbindungen zwischen dem Music Center Modell 5 und dem Lifestyle® Stereoverstärker





### Inbetriebnahme der RC-5 Fernbedienung

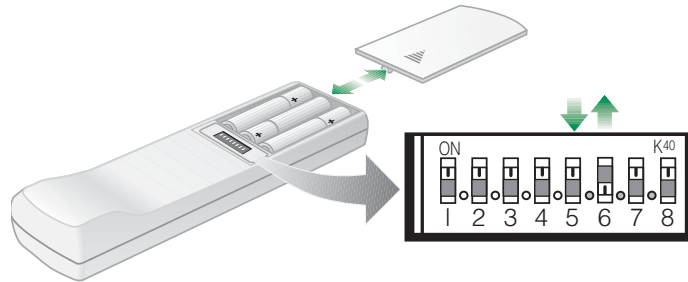
Wenn Sie ein System mit Music Center Modell 5 besitzen, müssen Sie zur Steuerung des Lifestyle® Stereoverstärkers eine zweite RC-5 Fernbedienung in Betrieb nehmen.

1. Öffnen Sie das Batteriefach der Fernbedienung, um die Mikroschalter freizulegen (Abbildung 13).
2. Stellen Sie sicher, daß die Gerätecode-Schalterstellungen (1, 2, 3 und 4) mit denen in Ihrer ersten Fernbedienung übereinstimmen.
3. Schieben Sie Schalter 5 nach unten (aus) und 6 nach oben (an).

🎵 **Hinweis:** Bitte schlagen Sie in der Bedienungsanleitung des Lifestyle® Systems nach, wenn Sie weitere Auskünfte zum Betrieb des Systems in mehr als einem Raum benötigen.

**Abbildung 13**

Schalterstellung der RC-5 Fernbedienung



### Anschließen von Lautsprechern an den Lifestyle® Stereoverstärker

**⚠️ ACHTUNG:** Der Verstärker darf **AUF KEINEN FALL** weder an Aktivlautsprecher (gleich welcher Hersteller oder welches Modell) noch an verstärkte Tonquellen angeschlossen werden. Das Gerät kann dadurch beschädigt werden.

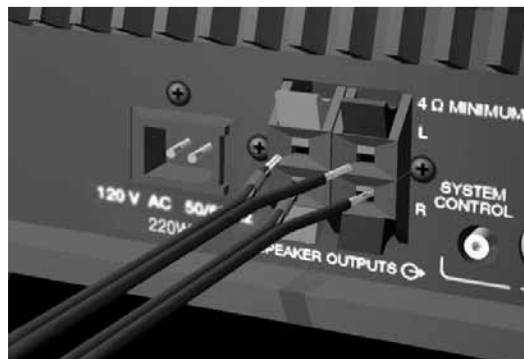
Das Lautsprecherkabel besteht aus zwei isolierten Drähten. Eine Ader ist mit einem Band oder Streifen markiert oder gerippt. Diese Ader muss an die positive Klemme (+ oder rot) angeschlossen werden. Die unmarkierte Ader muss an die negative Klemme (- oder schwarz) angeschlossen werden. Empfehlungen zu Kabeldurchmesser und -länge finden Sie unter „Kabelempfehlungen“ auf Seite 18.

- Schließen Sie das rechte Lautsprecherkabel an die SPEAKER OUTPUT R (rechts)-Klemmen an (Abbildung 14). Drücken Sie die Lasche der roten Klemme nach unten. Führen Sie die Ader, die aus der positiven (+) Klemme des Lautsprechers kommt, in die rote Klemme ein, und lassen Sie die Lasche los. Drücken Sie die Lasche der schwarzen Klemme nach unten. Führen Sie die Ader, die aus der negativen (-) Klemme des Lautsprechers kommt, in die schwarze Klemme ein, und lassen Sie die Lasche los.
- Verbinden Sie das linke Lautsprecherkabel entsprechend mit den SPEAKER OUTPUT L (linken)-Klemmen.

Merken Sie sich, welches Lautsprecherkabel an den L (linken) Ausgang hinten am Verstärker angeschlossen ist, und welches an den R (rechten) Ausgang. Vergewissern Sie sich, dass der links im Hörbereich aufgestellte Lautsprecher (wenn Sie davorstehen, von Ihnen aus gesehen links) mit dem Kabel verbunden ist, das aus dem L-Ausgang kommt.

**Abbildung 14**

Lautsprecherkabelanschlüsse am Verstärker



## So stellen Sie fest, ob Sie einen Lifestyle® Verstärker mit zwei Netz- betriebsspannungen besitzen

- Geräte mit zwei Netzbetriebsspannungen haben auf der Rückseite einen Schalter zur Wahl der Netzspannung (Abbildung 15). Sehen Sie nach, ob es so einen Schalter an Ihrem Gerät gibt.
- Der Schalter ist ab Fabrik standardmäßig auf 230 V gestellt. Wenn Sie beabsichtigen, den Verstärker an 115 V (Nordamerika) anzuschließen, muss der Schalter in die 115 V-Position geschoben werden.

**Abbildung 15**

Einstellen des  
Betriebsspannungs-  
Schalters auf 115 V



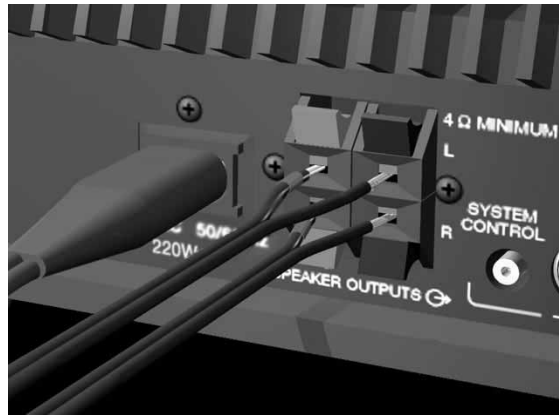
## Anschließen der Anlage ans Stromnetz

**⚠ ACHTUNG:** Schließen Sie das Netzkabel nicht ans Netz an, solange nicht alle Verbindungen zwischen den Systemkomponenten hergestellt sind.

1. Verwenden Sie das mit dem Lifestyle® Verstärker mitgelieferte Netzkabel. Stecken Sie den kleinen Stecker am einen Ende des Netzkabels fest auf der Rückseite des Verstärkers ein (Abbildung 16).
2. Schließen Sie das Netzkabel des Lifestyle® Stereoverstärkers und das Lifestyle® Music System an die Steckdose an.
3. Die 230 V-Version besitzt einen Ein/Aus-Schalter auf der Rückseite des Verstärkers. Stellen Sie den Schalter auf Ein.
4. Wählen Sie mit Ihrem Personal® Music Center oder Ihrer neuen Fernbedienung eine Tonquelle aus, und stellen Sie die Lautstärke nach Wunsch ein.

**Abbildung 16**

Netzkabelanschluss des  
Verstärkers



# Pflege Ihres Lifestyle® Stereoverstärkers

## Reinigung des Verstärkers

Auf dem Verstärker, der nur für den Gebrauch im Haus bestimmt ist, kann sich im Laufe der Zeit Staub ansammeln. Staub auf dem Äußeren des Verstärkergehäuses ausschließlich mit einem weichen, trockenen Tuch abwischen. Verwenden Sie keine Lösungsmittel, Chemikalien oder Reinigungsmittel, die Alkohol, Ammoniak oder Scheuermittel enthalten. Achten Sie darauf, dass keine Flüssigkeiten in Öffnungen eindringen. Benutzen Sie keine Sprays in der Nähe des Verstärkers.

## Schutz von im Freien verlegten Kabeln

Einige Bose®-Lautsprecher sind für den Gebrauch im Freien konstruiert und sind auf Haltbarkeit in verschiedenen Witterungsverhältnissen getestet; die blanken Enden der Lautsprecherkabel können jedoch unter dem Einfluss der Elemente leiden. Dies gilt insbesondere für den Kontakt mit Salzwasser.

Die Anschlüsse der Lautsprecherkabel können mit einer Silikonabdichtung, wie z.B. RTV-Vergussmasse, geschützt werden. Diese ist im Heimwerkerbedarfshandel überall erhältlich. Verwenden Sie die Silikonabdichtung erst nach dem Anschließen der Kabel und dem Anziehen der Knöpfe. Überprüfen Sie einmal pro Jahr den Zustand der Abdichtung, und dichten Sie bei Bedarf neu ab.

## Fehlersuche

Sollten nach dem Anschluss des Lifestyle® Stereoverstärkers Probleme beim Betrieb des Lifestyle® Systems auftreten, befolgen Sie bitte die unten stehenden Hinweise. Weitere Tipps zur Problembehebung finden Sie im Abschnitt „Fehlersuche“ der Bedienungsanleitung. Sollten weitere Probleme auftreten, lassen Sie das System von Ihrem Bose-Fachhändler überprüfen, oder wenden Sie sich an den Bose-Kundendienst. Eine Liste der Kundendienststellen und Telefonnummern liegt dem Versandkarton bei.

<b>Problem</b>	<b>Lösung</b>
Es ist aus keinem Lautsprecher etwas zu hören	<ul style="list-style-type: none"><li>• Vergewissern Sie sich, dass Lifestyle® Music Center und Verstärker ans Netz angeschlossen und eingeschaltet sind.</li><li>• Vergewissern Sie sich, dass die Stecker vollständig eingesteckt sind und die Steckdose funktionstüchtig ist.</li><li>• Vergewissern Sie sich, dass eine Tonquelle gewählt ist (AM, FM, CD, AUX etc.). Wenn CD oder AUX gewählt ist, überprüfen Sie, daß eine CD eingelegt oder die an AUX angeschlossene Tonquelle eingeschaltet ist.</li><li>• Wenn Sie ein Music Center Modell 20 benutzen, vergewissern Sie sich, dass das Audio-Eingangskabel an SPEAKER ZONE 2 angeschlossen ist.</li><li>• Wenn Sie ein Music Center Modell 5 für ein Heimkino-System benutzen, (Lifestyle® 12 oder Lifestyle® 8 System), vergewissern Sie sich, dass das Audio-Eingangskabel an die FIXED OUTPUTs am Music Center angeschlossen ist. (In diesem Fall sollte das Lautsprecherausgangskabel zum Acoustimass® Modul oben auf die Anschlüsse des Audioeingangskabels aufgesteckt werden.)</li><li>• Vergewissern Sie sich, dass keine Kopfhörer angeschlossen sind.</li><li>• Überzeugen Sie sich, dass die Fernbedienung richtig eingestellt ist.</li></ul>
Es ist nur aus einem Lautsprecher etwas zu hören	<ul style="list-style-type: none"><li>• Überprüfen Sie die Anschlüsse des Lautsprechers, aus dem kein Ton zu hören ist.</li><li>• Stellen Sie fest, ob die Kabel sich in gutem Zustand befinden und auf beiden Seiten fest eingesteckt sind.</li><li>• Siehe „Anschließen von Lautsprechern an den Lifestyle® Stereoverstärker“ auf Seite 14.</li></ul>

<b>Problem</b>	<b>Lösung</b>
Aus einem der Lautsprecher ist immer noch nichts zu hören	<ul style="list-style-type: none"> <li>• Lösen Sie die Anschlüsse am Lautsprecher und am Verstärker. Lösen Sie das Kabel von dem anderen Lautsprecher, und schließen Sie dieses Kabel an den nicht funktionierenden Lautsprecher an. Wenn der Lautsprecher immer noch nicht funktioniert, liegt das Problem am Lautsprecher. Wenn der Lautsprecher jetzt funktioniert, müssen Sie weiter nach der Ursache des Problems suchen.</li> <li>• Lösen Sie dasselbe Kabel vom Verstärker. Schließen Sie es an die anderen Ausgänge des Verstärkers an. Wenn der Lautsprecher jetzt funktioniert, ist das an den Lautsprecher angeschlossene Originalkabel defekt. Wenn der Lautsprecher nicht funktioniert, liegt das Problem am Verstärkerkanal.</li> </ul>
Die rechten und linken Stereokanäle sind aus den falschen Lautsprechern zu hören	<ul style="list-style-type: none"> <li>• Überprüfen Sie die Anschlüsse des Lautsprecherkabels: Ist das an SPEAKER OUTPUTS L am Verstärker angeschlossene Kabel mit dem anderen Ende an den Lautsprecher links in Ihrem Hörbereich angeschlossen?</li> <li>• Überprüfen Sie die Anschlüsse des Lautsprecherkabels: Ist das an SPEAKER OUTPUTS R am Verstärker angeschlossene Kabel mit dem anderen Ende an den Lautsprecher rechts in Ihrem Hörbereich angeschlossen?</li> </ul>
Bässe oder Höhen sind schwach	<ul style="list-style-type: none"> <li>• Überprüfen Sie die Anschlüsse des Lautsprecherkabels. Vergewissern Sie sich, dass die Adern phasenrichtig (+ an + und – an –) angeschlossen sind.</li> <li>• Siehe „Anschließen von Lautsprechern an den Lifestyle® Stereoverstärker“ auf Seite 14.</li> </ul>
Störungen	<ul style="list-style-type: none"> <li>• Vergewissern Sie sich, dass die Lautsprecherkabel fest in die Klemmen hinten am Lautsprecher und auf der Rückseite des Verstärkers eingesteckt sind. Stellen Sie sicher, dass keine Drähte eine andere Klemme berühren und Überbrückungen verursachen.</li> <li>• Siehe „Anschließen von Lautsprechern an den Lifestyle® Stereoverstärker“ auf Seite 14.</li> </ul>
Lautstärke lässt sich nicht mit der Fernbedienung regulieren	<ul style="list-style-type: none"> <li>• Überprüfen Sie, ob der 3-mm-Ministecker fest in der Buchse SYSTEM CONTROL 2 steckt.</li> <li>• Bei Benutzung einer RC-20 oder RC-5 Fernbedienung die korrekte Stellung der Fernbedienungsschalter überprüfen.</li> </ul>
Lautstärke wird urplötzlich leiser	<ul style="list-style-type: none"> <li>• Drehen Sie die Lautstärke herunter. Reagiert die Lautstärkeregelung jetzt wieder normal? Wenn ja, dann war der plötzliche Lautstärkeabfall eine beabsichtigte Schutzreaktion gegen Überlastung des Verstärkers bei überhöhter Lautstärke. Diese schaltet sich automatisch ein, wenn die Lautstärke zu hoch ist und die Lautsprecher überlastet werden. Bei weniger hoher Lautstärke müsste ein gleichmäßig lauter Klang zu hören sein.</li> </ul>
Zone 2 funktioniert überhaupt nicht	<ul style="list-style-type: none"> <li>• Wenn Sie ein Lifestyle® DVD-System benutzen, funktioniert der Stereo-Verstärker (SA 1) nur, wenn das „Protokoll für Zone 2“ im Menü „System-Setup“ auf „Vorgängervariante“ gestellt ist. Nähere Informationen entnehmen Sie bitte dem Benutzerhandbuch Ihres Lifestyle® DVD-Systems.</li> </ul>

## Kundendienst

Wenn Sie zur Lösung von Problemen zusätzliche Hilfe brauchen, setzen Sie sich mit dem Bose® Kundendienst in Verbindung. Eine Liste der Kundendienststellen und Telefonnummern liegt dem Versandkarton bei.

## Garantie

Für den Bose Lifestyle® Stereoverstärker gilt eine auf ein Jahr befristete, eingeschränkte, übertragbare Garantie. Einzelheiten zur Garantie finden Sie auf der dem Gerät beiliegenden Garantiekarte. Füllen Sie bitte den Informationsteil der Karte aus, und schicken Sie ihn an Bose zurück.


## Technische Daten

### **Eigenschaften**

- Patentierte digitale Bose® Signalverarbeitungstechnologie
- Eingebaute digitale Lautstärkereger
- Schutz vor Überhitzung
- Schützende GummifüÙe

### **Netzanforderungen/Nennleistung**

USA/Kanada: 120 V  50/60 Hz, 220 W

Zwei Betriebsspannungen: 115/230 V  50/60 Hz, 220 W

International: 220-240 V  50/60 Hz, 220 W

### **Eingangsbuchsen**

Dual für Audio: Phono (RCA)- oder 8-Pin-Mini-DIN-Stecker

Systemkontrolle: 3,5 mm-Stereo-Ministecker

### **Eingangsempfindlichkeit**

0,5 Vrms bei 1 kHz

### **Ausgangspegel (Dauerbelastung)**

Mindestens 35 W pro Kanal (4 Ohm), zwischen 30 und 15 kHz, mit maximal 0,5% Gesamtklirrfaktor.

### **Störabstand**

90 dB

### **Abmessungen**

35,8 cm B x 13,7 cm T x 7,8 cm H

### **Gewicht**

2,72 kg

### **Ausführung**

Mattschwarze Oberfläche

### **Kabelempfehlungen**

<b>Durchmesser</b>	<b>Länge (max.)</b>
0,75 mm	9 m
1,7 mm	14 m
2,0 mm	21 m



# **Bose® Corporation Sales and Support**

---

---

## **USA**

Bose Corporation, The Mountain  
Framingham, MA 01701-9168  
1-800-367-4008  
Phone hours - ET (eastern time):  
Weekdays 8:30 a.m. to 8 p.m.  
Saturdays 9 a.m. to 3 p.m.

## **Canada**

Bose Ltd., 1-35 East Beaver Creek Road  
Richmond Hill, Ontario L4B 1B3  
1-800-465-2673  
Phone hours - ET (eastern time):  
Weekdays 9 a.m. to 5 p.m.

## **European Office**

Bose Products B.V., Nijverheidstraat 8  
1135 GE Edam, Nederland  
TEL 0299-390111 FAX 0299-390114

## **Australia**

Bose Pty Limited, 1 Sorrell Street  
Parramatta, N.S.W. 2150  
TEL 02 9204-6111 FAX 02 9204-6122

## **Belgique/België**

Bose N.V., Limesweg 2, B-3700 Tongeren  
TEL 012-390800 FAX 012-390840

## **Danmark**

Bose A/S, Industrivej 7, 2605 Brøndby  
TEL 4343-7777 FAX 4343-7818

## **Deutschland**

Bose GmbH, Max-Planck-Straße 36d  
D-61381 Friedrichsdorf  
TEL 06172-71040 FAX 06172-710419

## **France**

Bose S.A., 6, rue Saint Vincent  
78100 Saint Germain en Laye  
TEL 01-30616363 FAX 01-30614105

## **India**

Bose Corporation India Private Limited  
W-16, Greater Kailash-II  
New Delhi 110 048  
TEL (011) 648 4462 FAX (011) 648 4463

## **Ireland**

Bose Corporation  
Carrickmacross, Co Monaghan  
TEL (042) 9661988 FAX (042) 9661998

## **Italia**

Bose S.p.A., Via della Magliana 876  
00148 Roma  
TEL 06-65670802 FAX 06-65680167

## **Japan**

Bose K.K., Shibuya YT Building  
28-3 Maruyama-cho  
Shibuya-ku, Tokyo 150  
TEL 3-5489-0955 FAX 3-5489-0592

## **Nederland**

Bose B.V., Nijverheidstraat 8  
1135 GE Edam  
TEL 0299-390111 FAX 0299-390109

## **Norge**

Bose A/S, Solheimsgate 11  
N-2001, Lillestrøm  
TEL 63-817380 FAX 63-810819

## **Österreich**

Bose Ges.m.b.H., Vienna Business Park  
Wienerbergstrasse 7 (10.OG)  
A-1100 Vienna  
TEL 01-60404340 FAX 01-604043423

## **Schweiz**

Bose AG, Rünenbergerstrasse 13  
4460-Gelterkinden  
TEL 061-9815544 FAX 061-9815502

## **Sverige**

Bose A/S, JohanneFredsgatan 4  
S-43153 Mölndal  
TEL 31-878850 FAX 31-274891

## **United Kingdom**

Bose Limited  
1 Ambley Green  
Gillingham Business Park  
Gillingham, Kent ME8 ONJ  
TEL 0870-741-4500 FAX 0870-741-4545

## **From other locations**

Bose Customer Service, 1 New York Ave.  
Framingham, MA 01701-9168 USA  
TEL (508) 766-1900 FAX (508) 766-1919

## **World Wide Web**

[www.bose.com](http://www.bose.com)



***BOSE***<sup>®</sup>  
***Better sound through research***<sup>®</sup>

©2004 Bose Corporation  
The Mountain, Framingham, MA 01701-9168 USA  
269255-DEUvo AM Rev.00